

# RANCANG BANGUN SISTEM PENDATAAN PEDAGANG PADA DINAS PASAR KOTA SEMARANG BAGIAN PEDAGANG KREATIF LAPANGAN (PKL) DENGAN PERCETAKAN SURAT IJIN JUALAN MENGGUNAKAN *FREE PORTABLE DOCUMENT FORMAT (FPDF)*

Adi Prihandono<sup>1)</sup>, Andika Nurhadi K. <sup>2)</sup>

<sup>1), 2)</sup> Prodi Teknik Informatika Universitas Dian Nuswantoro Semarang  
adimsssemarang@gmail.com <sup>1)</sup>, dikaa8921@gmail.com <sup>2)</sup>

## ABSTRAK

Peran suatu sistem dalam kehidupan sangatlah penting, selain sebagai sumber suatu informasi sistem juga sebagai media untuk mempermudah suatu pekerjaan dan juga sebagai penunjang lainnya yang memiliki peran kontribusi yang sangat tinggi untuk proses kehidupan manusia. Banyak sistem yang telah dibuat oleh manusia seperti contohnya sistem transportasi, sistem perekonomian dan juga sistem informasi pendataan sebagai sarana untuk menghasilkan informasi yang terpercaya dan sesuai keadaan, dan juga sebagai sarana untuk mempercepat pekerjaan dalam pengolahan informasi. Dengan semakin berkembangnya teknologi informasi, hampir semua instansi baik pemerintah ataupun bukan pemerintah memerlukan teknologi informasi dalam menunjang kegiatan, pekerjaan dan perkembangannya. Teknologi informasi yang ada pada saat ini sudah mampu untuk menyederhanakan dan mempercepat proses penyelesaian suatu tugas. Kemampuan teknologi informasi inilah yang dibutuhkan oleh semua instansi. Pada instansi layanan pemerintah yang menggunakan suatu media pendataan untuk melayani masyarakat sangat membutuhkan suatu sistem untuk mempermudah proses pendataan. Bahasa pemrograman web *php* sangat populer saat ini untuk proses pembuatan sistem layanan informasi untuk pendataan dan untuk database menggunakan *mysql*, dengan *xampp* sebagai penyambung. Dengan demikian instansi dapat memberikan layanan yang maksimal.

**Kata kunci :** PKL, *Free Portable Dokumen Format*

## ABSTRACT

*The role of a system in life is very important, other than as a source of information systems as well as a medium to facilitate a job and also as other supports that have a very high contribution to the process of human life. Many systems have been made by humans such as transportation systems, economic systems and data collection information systems as a means to produce reliable and appropriate information, and also as a means to speed up work in information processing. With the development of information technology, almost all agencies, whether government or non-government, need information technology to support their activities, work and development. The current technology of reformation is able to simplify and accelerate the process of completing a task. This information technology woman is needed by all agencies. In government service agencies that use a data collection media to serve the public, a system is needed to facilitate the data collection process. PHP web programming language is very popular nowadays for the process of making information service systems for data collection and for databases using mysql, with xampp as a connector. Thus agencies can provide maximum service.*

**Keywords :** PKL, *Free Portable Dokumen Format*

## 1. PENDAHULUAN

Penerapan teknologi dalam bidang pemerintahan bukan merupakan hal baru, terbukti dengan banyaknya aplikasi pembantu pencatatan data, otomatisasi proses-proses yang dibutuhkan maupun berupa web pemerintahan. Salah satunya yaitu Dinas Pasar kota Semarang yang berpotensi besar dalam membantu masyarakatnya dalam mendapatkan berbagai macam info yang sekiranya dibutuhkan. Proses yang berjalan telah terotomatisasi sebesar kurang lebih 70% mulai dari updating data pasar, perijinan, proses registrasi, dan lain lain.

Dinas pasar kota Semarang khususnya bagian *pkL* bertugas mengkoordinir lebih dari 14 kecamatan yang ada di kota Semarang. Yang membutuhkan pendataan yang akurat untuk membantu para pedagang dalam berjualan. seperti yang tertera dalam Peraturan Daerah (Perda)

kota Semarang nomor 2 tahun 2012 tentang Retribusi Jasa Umum di Kota Semarang [1] dan Perda Kota Semarang nomor 6 tahun 2014 tentang Perubahan Anggaran Pendapatan dan Belanja Daerah Kota Semarang [2] diharapkan dapat membantu masyarakat khususnya pedagang dalam proses penempatan lapak maupun mendapatkan izin berjualan.

Namun yang menjadi masalah dinas pasar bagian pkl itu sendiri adalah belum adanya otomatisasi dalam pemrosesan data dimana banyak data yang masih berupa data fisik (kertas) yang masih belum tertata. Menjadikan pencarian ketika ada data baru ataupun perubahan data membutuhkan waktu yang lumayan dan juga pemrosesan tentang perijinan yang masih menggunakan pengetikan yang didata satu persatu setelah pemenuhan syarat oleh pedagang. Namun masih dalam tahap pencarian memiliki kendala dimana data tiap pedagang harus dicari terlebih dahulu dalam berkas fisik yang membutuhkan waktu lama. Dan pembuatan sertifikat izin dagang yang masih menggunakan aplikasi *Corel Draw* jadi pembuatan baru harus pengeditan data lama yang membutuhkan waktu lama.

Sebuah sistem admin yang membantu dalam *input edit update delete (CRUD)* data sangat dibutuhkan dinas pasar bagian pkl begitu juga dengan sistem pembuatan sertifikat yang cepat dapat dibantu dengan penggunaan pembuatan template dan data dari database yang telah diinputkan. Sarana bantu pencetakan yang dipakai adalah *Free Portable Dokumen Format (fpdf)* karena memiliki kelebihan frekuensi penggunaannya dalam pengembangan program laporan cukup tinggi, perintah - perintahnya relatif sederhana sehingga mudah untuk dipelajari, penerapannya relatif mudah karena tersedia dokumentasi yang cukup lengkap dan tidak memerlukan dukungan software lain lagi dan dibuat menggunakan script PHP sehingga perintah-perintahnya sangat akrab bagi para pengembang aplikasi web [3].

## 2. METODE PENELITIAN

Model pengembangan system yang dipakai adalah waterfall. Tahap pengembangan yang diambil diantaranya analisa kebutuhan dan desain : [4].

a. Tahap pertama dari model pengembangan yaitu analisis kebutuhan , meliputi [5]

1. Identifikasi Kebutuhan Administrator

- Sistem dapat menyediakan informasi pribadi dari pedagang.
- Sistem dapat mengambil data pedagang untuk dicetak.
- Sistem dapat melakukan perubahan data pedagang sebagai hal utama.
- Sistem dapat menrubah data pasar yang telah ada.
- Sistem dapat mencetak keterangan sertifikat pada pasar.

2. Identifikasi Kebutuhan Software

Software yang dibutuhkan dalam pembuatan website ini adalah xampp sebagai server lokal penggunaan website. MySQL sebagai penyimpan dan pengolahan data para pedagang dan pasar. Notepad++ sebagai text editor untuk pembuatan website.

3. Identifikasi Kebutuhan Hardware

Hardware yang dibutuhkan adalah semua sistem operasi dengan syarat minimal memiliki browser sebagai dasar untuk menjalankan website sebagai bagian utama. Terhubung dengan alat percetakan dokumen dapat printer untuk memberikan output atau hasil bukti fisik sertifikat yang ada.

b. Tahap kedua adalah merancang desain aplikasi yang merupakan terjemahan dari item kebutuhan dan struktur aplikasi.

c. Tahap ketiga adalah Desain Mengubah kebutuhan sebelumnya menjadi bentuk karakteristik yang dapat dimengerti perangkat lunak sebelum dilakukan penulisan program/

d. Tahap keempat adalah penulisan program dari hasil desain yang d\ sudah disiapkan

e. Tahap kelima adalah pengujian program sampai diperoleh hasil yang sesuai dengan rancangan

f. Tahap keenam adalah dengan implementasi melalui pemilihan perangkat keras

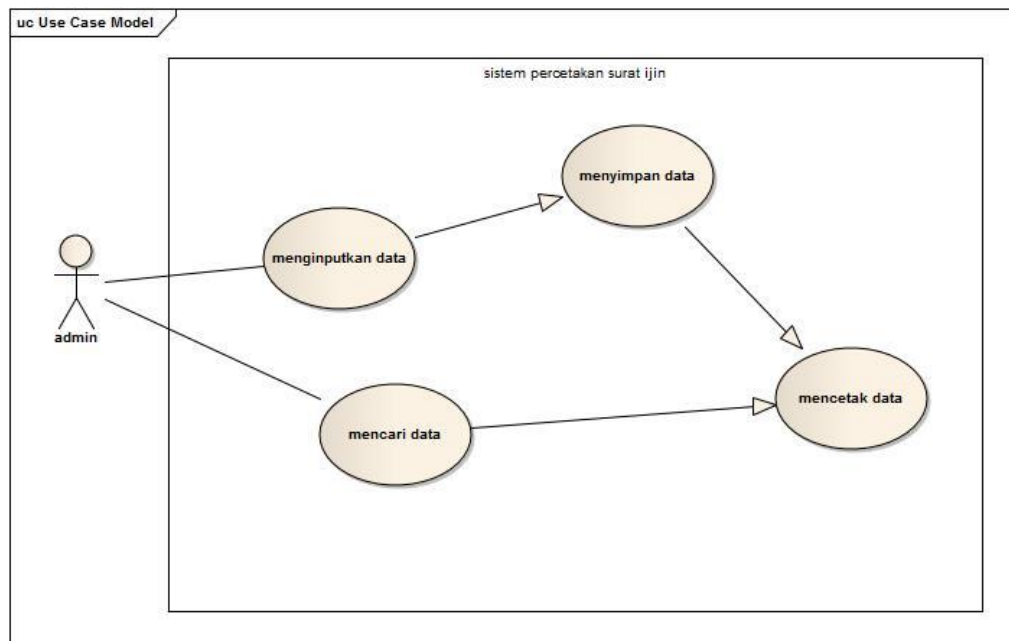
## 3. HASIL DAN PEMBAHASAN

Skema diagram use case diagram dan sequence diagram dirancang sebelum tahap perancangan aplikasi

a. **Use Case Diagram**

Use case diagram merupakan fungsionalitas yang disediakan sistem sebagai unit – unit yang saling bertukar pesan antar unit atau actor [5]. Pada proses yang ada pencetakan data

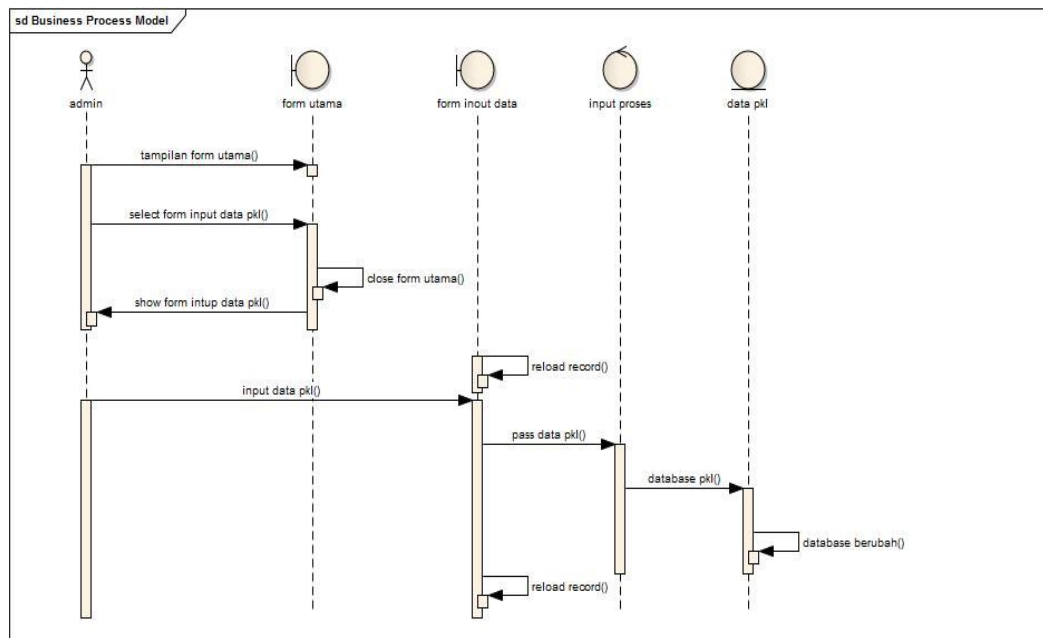
dimulai dari penginputan data dilanjutkan penyimpanan data untuk selanjutnya mencetak data atau pada data yang lama bias langsung dengan pencarian data dilanjutkan mencetak data.



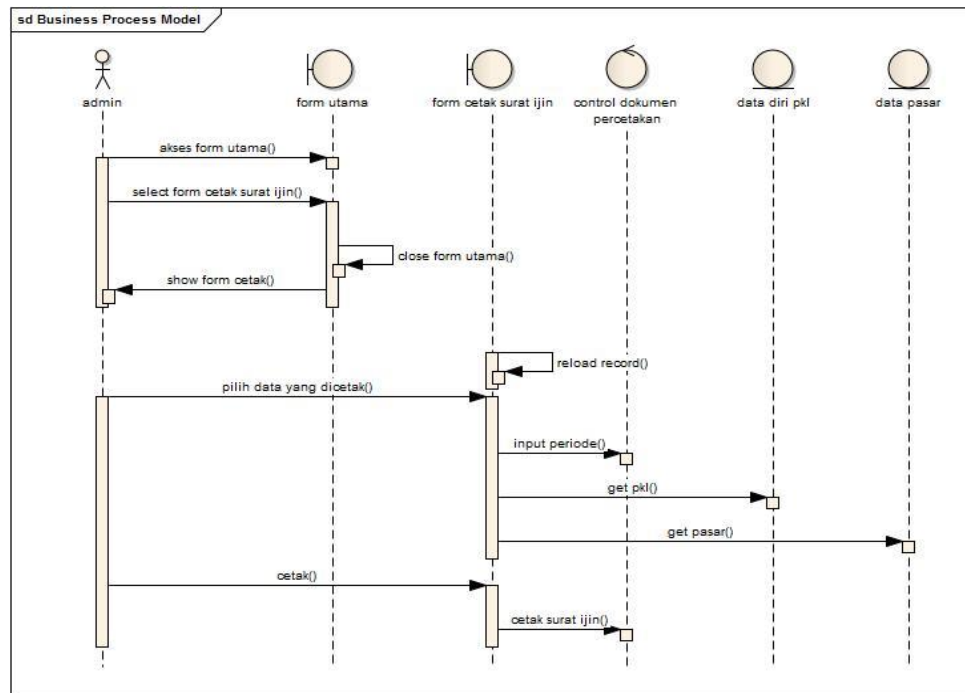
Gambar 1. Use Case Diagram

#### b. Sequence Diagram

Sequenc diagram digunakan untuk menggambarkan kegiatan atau kelakuan object kepada use case berdasarkan waktu hidup atau pengaksesannya dan pesan yang dikirimkan dan diterima antar objek [5].



Gambar 2. Squence Diagram untuk program input data



Gambar 3. Squence Diagram Untuk proses percetakan surat izin jualan

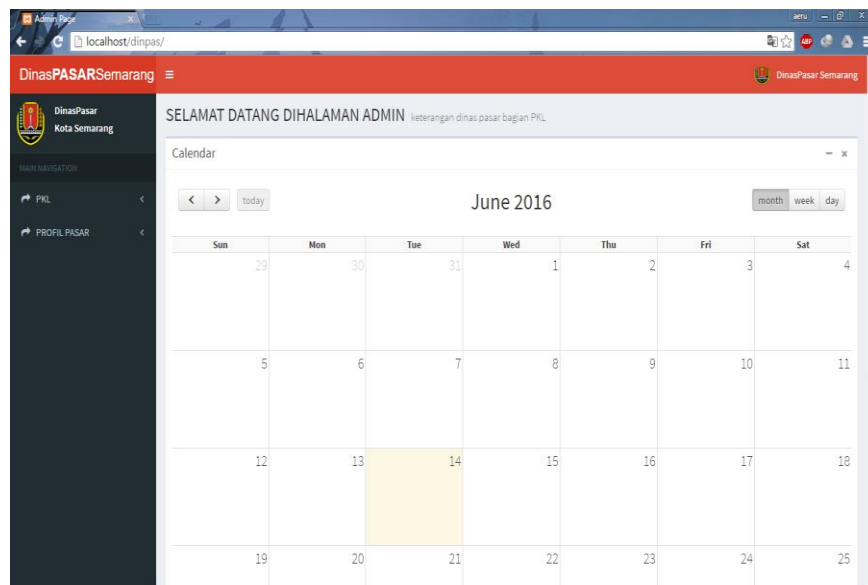
Admin bisa langsung memilih menu cetak, sistem melakukan pencarian ke dalam database PKL dan database pasar, untuk selanjutnya diproses cetak surat izin

### c. Hasil aplikasi

Hasil pada website bagian admin dinas pasar kota semarang bagian pkl adalah sebagai berikut :

#### 1). Tampilan Awal halaman Website

Tampilan awal menunjukkan pemilihan menu yang akan dilakukan apakah akan mengolah data profil pasar atau data PKL yang ada pada samping kiri dari bagian utama layar. Meunjukkan pilihan menu dari pasar dan PKL dimana masing-masing menu mengarahkan ke halaman website yang berbeda.



Gambar 4. tampilan awal website

## 2). Tampilan Input Data PKL

Form input data PKL dapat dimunculkan dengan pengaksesan melalui menu kemudian pilih PKL dan pilih submenu input data. Maka tampilan website akan menunjukkan Form input data PKL yang berisikan Kecamatan, Kelurahan/desa, Nama dari pedagang yang mengajukan surat ijin berjualan, Alamat pedagang, Lokasi yang akan ditempati untuk jualan, Jenis barang dagangan baik jasa ataupun barang, Jenis lapak yang digunakan, Luas lapak yang digunakan, Waktu untuk jualan yang ditentukan, Data jualan yang sesuai dengan SK atau tidak, Lokasi retribusi yang menempati golongan daerah tertentu, Biaya retribusi itu sendiri, Surat ijin sebelumnya jika pedagang memiliki, dan Keterangan tambahan untuk pedagang.

Gambar 5. Tampilan form input data PKL

## 3). Tampilan Tampil Data PKL

Form tampil data PKL digunakan untuk menampilkan semua data PKL yang telah diinputkan, submenu edit berfungsi mengganti konten isian sebelumnya, dan delete berguna untuk menghapus data PKL yang dipandang sudah tidak diperlukan

Nama	Alamat	Lokasi Jualan	Jenis Jualan	Surat Ijin	Keterangan	
ABU	SRONDOL KULON	JL PERINTIS KEMERDEKAAN	POTONG RAMBUT	Tidak Ada		Edit   Delete   Cetak
AGUS WORO	NGESREP BARAT	JL SETIA BUDI	TAMBAH BAN	Ada		Edit   Delete   Cetak
AJI MAHARSO	SEMARANG	JL SETIA BUDI	BARANG ANTIK			Edit   Delete   Cetak
ALIMIN	PUDAK PAVUNG	JL SETIA BUDI	SERVIS			Edit   Delete   Cetak
AMAD	JANGLI PERBALAN RT4/IV	JL TEUKU UMAR	NASI GORENG	Tidak Ada		Edit   Delete   Cetak
AMIR	SRONDOL KULON	JL PERINTIS KEMERDEKAAN	WARTEG	Tidak Ada		Edit   Delete   Cetak
ARI	NGESREP BARAT	JL KIAI MOJO	JUS	Tidak Ada		Edit   Delete   Cetak
BAKIR	KIR SAWO BONGSARI	JL SETIA BUDI	BENGKEL			Edit   Delete   Cetak
BALQIS	SEMARANG	JL SETIA BUDI	AC MOBIL			Edit   Delete   Cetak
BAMBANG	SEMARANG	JL SETIA BUDI	WARUNG			Edit   Delete   Cetak

Gambar 6. Tampilan form tampil data PKL

#### 4). Tampilan Cetak Dokumen

Surat izin jualan ini juga menjadi acuan PKL untuk berjualan. Pengambilan data yang ada pada percetakan ini dari data base yang telah diinputkan sebelumnya, namun untuk nomor dan masa berlaku diisikan secara manual dari keputusan Kepala Dinas Pasar Kota Semarang sebagai penanggung jawab.



Gambar 7. Tampilan sertifikat ijin jual untuk dicetak

#### d. **Black Box Testing**

Pengujian sistem secara eksternal dari input atau output menggunakan pengujian black box, output yang diharapkan, user interface apakah sesuai dengan desain awal.

Kasus Uji	Tahap Pengujian	Yang Diharapkan	Pengamatan	Status
Menguji Tampilan Awal Website	Memasukkan alamat web	Menampilkan semua menu aplikasi	Menampilakn semua menu pilihan aplikasi	Pass
Menguji form input PKL	1.Mengklik menu PKL 2.Memilih data kecamatan 3.Memilih data kelurahan 4.Menginput nama, alamat, lokasi jualan, jenis jualan 5.Memilih jenis lapak 6.Memilih waktu jualan 7.Memilih option sesuai SK atau tidak 8.Memilih jenis retirbusi lokasi 9.Menginputkan biaya retribusi 10.Menginputkan surat ijin sebelumnya jika ada 11.Keterangan tambahan	Semua inputan PKL tersimpan sesuai yang diinputkan	Semua inputan PKL tersimpan sesuai yang diinputkan	Pass
Menguji form tampil data PKL	1.Mengklik menu tampil data PKL	Semua data PKL yang telah diinputkan akan tampil dalam daftar PKL	Semua data PKL yang telah tampil dalam daftar PKL	Pass
Menguji form edit data PKL	1.Mengklik tombol edit pada bagian kanan setiap daftar PKL	Semua data PKL tersimpan sesuai yang	Data PKL telah berubah sesuai	Pass

	2.Tampil menu edit data PKL 3.Tampil semua item pengisian data PKL 4.Isian data PKL siap di edit	diinputkan pada data edit PKL	data edit yang disimpan	
Menguji cetak surat ijin PKL	1.Mengklik tombol cetak 2.surat ijin PKL siap didownload	Tampil halaman surat ijin PKL dalam formAT pdf	Surat ijin PKL berhadil dicetak dalam format PDF	Pass
Menguji form input Profile Pasar	1.Mengklik menu profile pasar 2.Menginput nama pasar 3.Memilih golongan pasar 4.Menginput cabang dinas pasar 5.Menginput alamat pasar 6.Menginput status kepemilikan 7.Menginput tahun pembangunan 8.Menginput tahun operasional 9.Menginputkan luas lahan keseluruhan pasar 10.Menginput luas bangunan 11.Menginputkan lahan yang tidak digunakan 12.Menginputkan jumlah Jumlah kios, pancaan, los dan dasaran terbuka 13.Menginputkan jumlah pedagang pada kios, pancaan, los dan dasaran terbuka	Semua inputan Profile tersimpan sesuai yang diinputkan	Semua inputan Profile tersimpan sesuai yang diinputkan	Pass
Menguji form edit Profile Pasar	1.Mengklik tombol edit pada bagian kanan setiap daftar profile pasar 2.Tampil menu edit data profile 3.Tampil semua item pengisian data profile pasar 4.Isian data profile pasar siap di edit	Semua data profile pasar tersimpan sesuai yang diinputkan pada data profile pasar	Data profile telah berubah sesuai data edit yang disimpan	Pass
Menguji form download profile pasar	1.Mengklik tombol download pada bagian kanan setiap daftar profile pasar 2.Tampil halaman profile pasar	Tampil halaman profile pasar	Profile pasar telah tampil sesuai yang diharapkan	Pass

Semua fungsi yang ada pada Sistem Pendataan Pedagang pada Dinas Pasar Kota Semarang bagian Pedagang Kreatif Lapangan (PKL) telah memenuhi uji *blackbox*. Pengujian dilakukan secara bertahap, jika masih ada beberapa fungsi yang tidak berhasil dijalankan, pengujian *black box* membutuhkan percobaan berulang kali sampai fungsi – fungsi tersebut berjalan sesuai dengan hasil yang diharapkan [6].

#### 4. KESIMPULAN DAN SARAN

Berdasarkan pembahasan yang ada maka dapat diambil kesimpulan sebagai berikut :

- a. Perijinan pada dinas pasar sangat diperlukan untuk menghindari pengrusakan secara tiba-tiba dan untuk mendapatkan fasilitas yang ada pada lokasi PKL.
- b. Pendataan pedagang sangat penting untuk penyesuaian jumlah fasilitas yang ada pada lokasi PKL dan pendataan data biaya retribusi.
- c. Pada proses percetakan surat ijin jualan PKL masih menggunakan template dan pengeditan tiap data masing-masing yang membutuhkan waktu lama.
- d. Pengautomatisasi percetakan surat ijin jualan sangat membantu dalam pengoptimalisasi waktu kerja.

#### DAFTAR PUSTAKA

- [1] "Perda kota Semarang nomor 2 tahun 2012 tentang Retribusi Jasa Umum Di Kota Semarang".
- [2] "Perda Kota Semarang nomor 6 tahun 2014 tentang Perubahan Anggaran Pendapatan dan Belanja Daerah Kota Semarang".
- [3] Lanang Erawan, "Program Laporan Kehadiran FPDF Library Support ( Studi Kasus Aplikasi Kehadiran Pegawai Udinus )," *Techno.com*, 2007.
- [4] Higan Nanda Ahyudiya and Noor Latifah, "Aplikasi Registrasi Pemakaian Kios Pasar Di Pati Berbasis Web Pada Dinas Perdagangan Dan Perindustrian Kabupaten Pati," *ISBN: 978-602-1180-50-1*, 2017.
- [5] Ginanjar Wiro Sasmito, "Penerapan Metode Waterfall Pada Desain Sistem Informasi Geografis Industri Kabupaten Tegal ," *ISSN: 2477-5126*, 2007.
- [6] Danang Wahyu Utomo, Defri Kurniawan, and Yani Parti Astuti, "Teknik Pengujian Perangkat Lunak Dalam Evaluasi Sistem Layanan Mandiri Pemantauan Haji Pada Kementerian Agama Provinsi Jawa Tengah ," *Jurnal SIMETRIS, Vol. 9, P-ISSN: 2252-4983, E-ISSN: 2549-3108*, 2018.